



CEMBRE

Presentazione agli investitori

Risultati del Primo Trimestre 2023

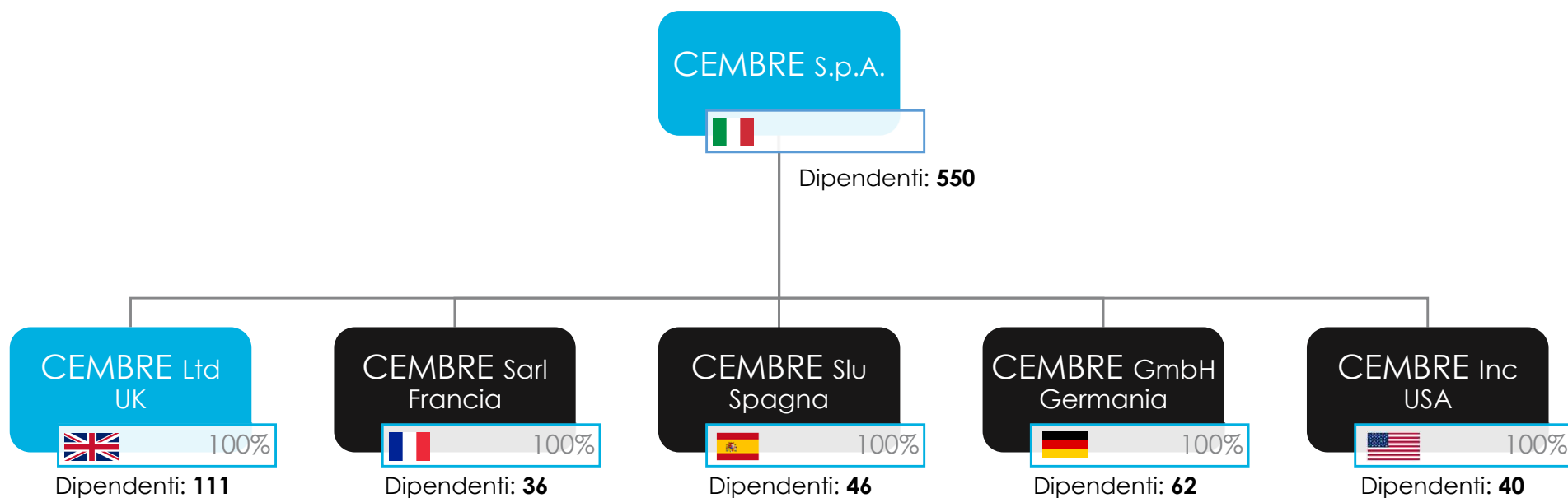
- CEMBRE in sintesi
- Management e struttura del gruppo
- Principali linee di prodotto e applicazioni
- Risultati del Primo Trimestre 2023
- Andamento titoli e struttura azionaria
- Contatti



- Cembre è **leader in Europa** nella produzione di connettori elettrici a compressione e relativi utensili di installazione
- Le vendite del Gruppo sono cresciute negli ultimi 20 anni (dal 2003 al 2022) ad un tasso **CAGR del 6,5%**, passando da 59,9 milioni di euro nel 2003 a 198,8 milioni di euro nel 2022. Negli ultimi 5 anni la crescita è avvenuta ad un tasso **CAGR dell'8,4%** (2018-2022)
- Cembre ha distribuito dividendi **con un payout ratio medio del 48,6% degli utili** ed un **dividend yield medio del 3,7%** (valori calcolati sugli ultimi 20 anni, dal 2003 al 2022). Negli ultimi 5 anni il **dividend yield medio** è stato del **4,1%** (2018-2022)
- Nel 2022 il Gruppo ha investito **12,3 milioni di euro**; gli investimenti totali nel quinquennio 2018-2022 sono stati pari a **59,4 milioni di euro**; nell'esercizio 2021 gli investimenti ammontavano a **9,0 milioni di euro**
- La gamma di prodotti (oltre 18 mila prodotti finiti venduti nel 2022) è offerta a circa 5 mila clienti sparsi nei vari continenti, tra i quali, i 10 maggiori, rappresentano circa il **20,3% del fatturato consolidato**

Cembre collabora con gli utilizzatori dei propri prodotti per sviluppare
le migliori soluzioni tecniche ed economiche
nell'ambito della **connessione elettrica**

- **Giovanni Rosani**
Chief Executive Officer (CEO)
- **Aldo Bottini Bongrani**
Member of the board
M&A and Special Projects
- **Claudio Bornati**
Chief Financial Officer (CFO)
- **Felice Albertazzi**
Member of the board
Chief Sales & Marketing Officer (CSMO)
- **Franco Celli**
Member of the board
Chief Operating Officer (COO)





-  Unità commerciali e produttive
-  Unità commerciali

Il Gruppo impiega **845 persone** in tutto il mondo (dato al 31/03/2023)

**R&D**

•23

**Produzione**

•475

**Marketing, Vendite e Distribuzione**

•250

**Amministrazione e servizi**

•97

CEMBRE ha una grande esperienza nel suo settore di riferimento e il suo **qualificato team di R&S**, le permette di rispondere rapidamente alle nuove esigenze del mercato.

La forte attenzione alle esigenze della clientela e **un'efficiente rete internazionale di vendita (144 venditori)** sono significativi vantaggi competitivi di CEMBRE.

CEMBRE è **leader in Europa** per la produzione di **connettori a compressione e relativi utensili di installazione**



Connettori



Utensili



Prodotti ferroviari



Sistemi di siglatura

Pressacavi,
accessori e
altro



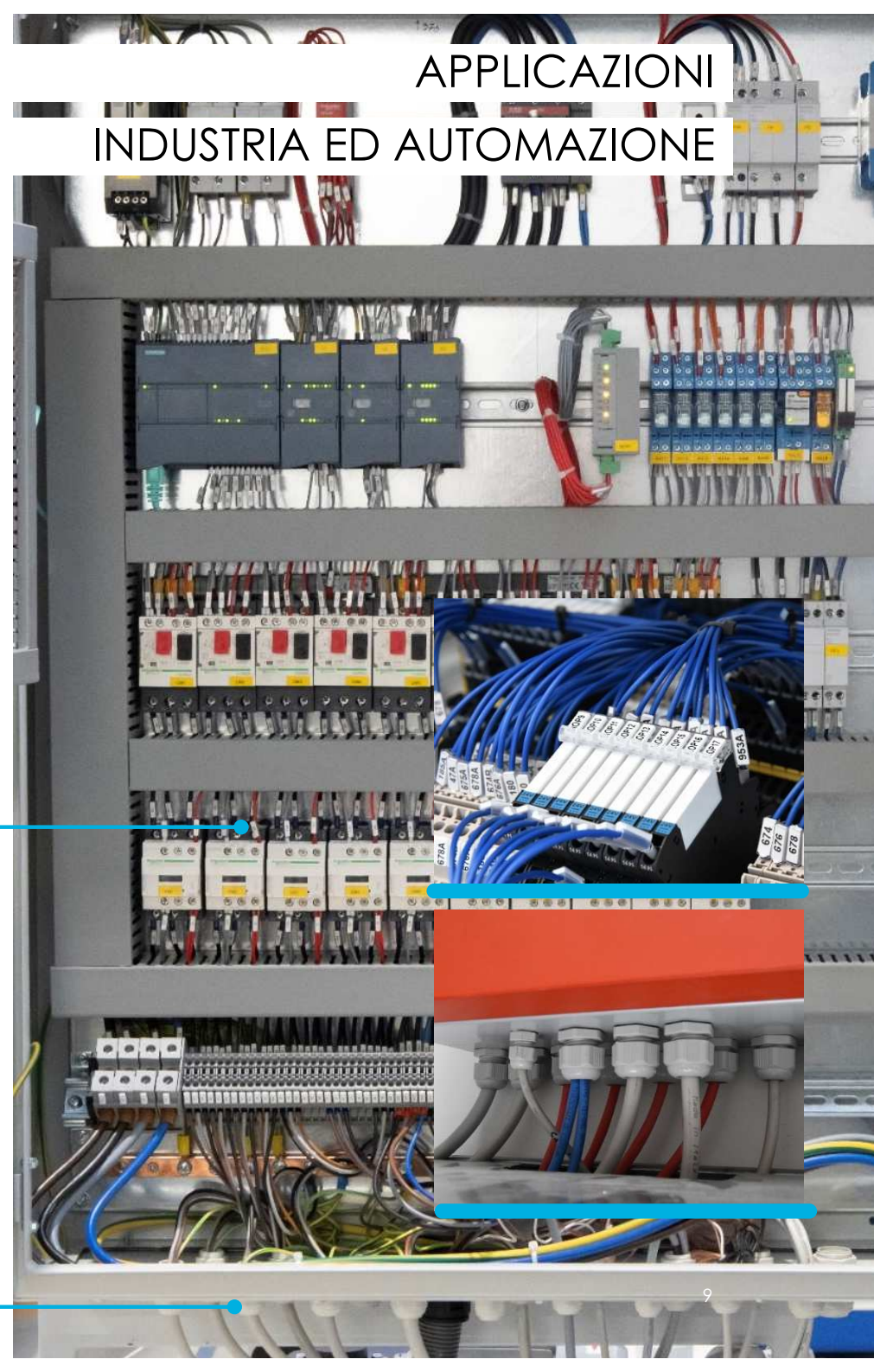
Connettori

Utensili

Siglatura

Pressacavi

DISTRIBUZIONE ENERGIA ELETTRICA



Trapano forarotaie



Trapano foratraverse in legno



17.863 codici prodotto
venduti ogni anno*

5,2 Milioni di connettori
elettrici venduti dal
Gruppo CEMBRE ogni
giorno lavorativo*

21.400 codici prodotto
in pronta consegna*

*12/2022

- Fondata nel 1969, CEMBRE progetta e realizza i propri prodotti nello **stabilimento situato a Brescia**
- Impianti ed uffici occupano un'area di **60.000 m²** su un totale di **121.000 m²**



CEMBRE S.p.A. – Sede in Brescia (Italia)




- CEMBRE ha un'unità produttiva anche in Gran Bretagna, operante su un' **area di 10.400 m²**
- Sito in Birmingham, questo impianto produce in modo particolare **per il mercato locale**
- Le vendite della controllata britannica hanno rappresentato il **12% del fatturato consolidato** del primo trimestre 2023



CEMBRE Ltd. – Stabilimento a Curdworth Birmingham (UK)

- CEMBRE è presente su tutto il territorio nazionale attraverso una **rete di venditori e rappresentanti** che forniscono un'assistenza tecnica costante e veloce alla clientela
- All'estero CEMBRE opera attraverso **4 società controllate** in Europa (UK, Francia, Spagna e in Germania) e **1 società controllata negli USA**

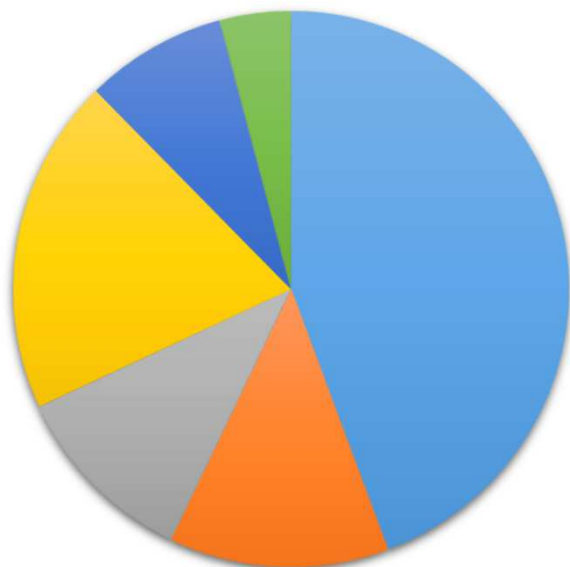


-  Aziende del Gruppo
-  Uffici regionali
-  Principali importatori

CEMBRE ha una **rete di importatori ed agenti** che forniscono **assistenza tecnica e commerciale** e garantiscono una **rapida distribuzione in tutto il mondo**

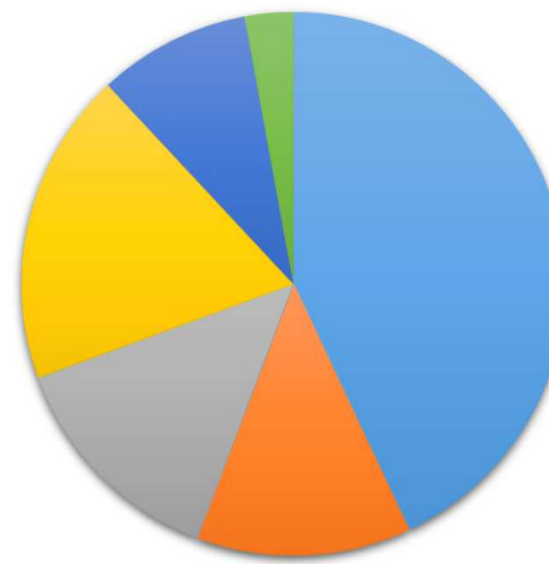


I Trimestre 2023



■ Connettori elettrici ■ Utensili ■ Prodotti ferroviari
 ■ Siglatura ■ Pressacavi ■ Altri

I Trimestre 2022



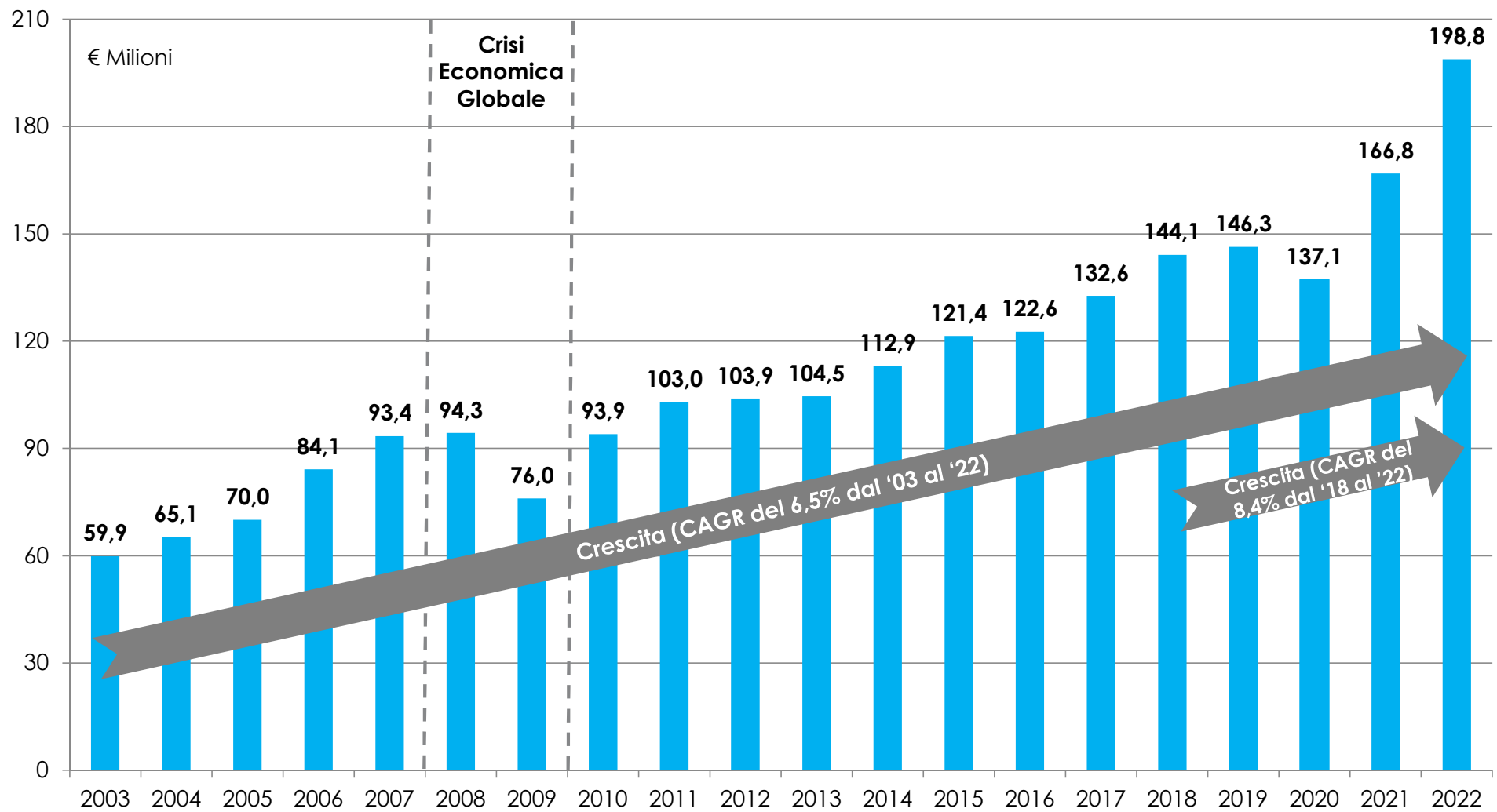
■ Connettori elettrici ■ Utensili ■ Prodotti ferroviari
 ■ Siglatura ■ Pressacavi ■ Altri

	Connettori elettrici	Utensili	Prodotti ferroviari	Siglatura	Pressacavi	Altri	Totale
I Trim. 2023	27.617	7.979	6.801	12.201	5.131	2.580	62.309
	44,32%	12,81%	10,92%	19,58%	8,23%	4,14%	100%
I Trim. 2022	22.387	6.643	7.102	9.722	4.723	1.500	52.077
	42,99%	12,76%	13,64%	18,67%	9,07%	2,88%	100%
Variazione	23,36%	20,11%	-4,24%	25,50%	8,64%	72,00%	19,65%

Italia	I trimestre 2023	I trimestre 2022	Δ
Fatturato	24,8 mln	21,4 mln	15,6%
% sul totale	42,9%	44,1%	

Europa (Italia esclusa)	I trimestre 2023	I trimestre 2022	Δ
Fatturato	27,1 mln	22,2 mln	21,8%
% sul totale	46,9%	45,7%	

Resto del mondo	I trimestre 2023	I trimestre 2022	Δ
Fatturato	5,9 mln	5,0 mln	18,9%
% sul totale	10,2%	10,2%	



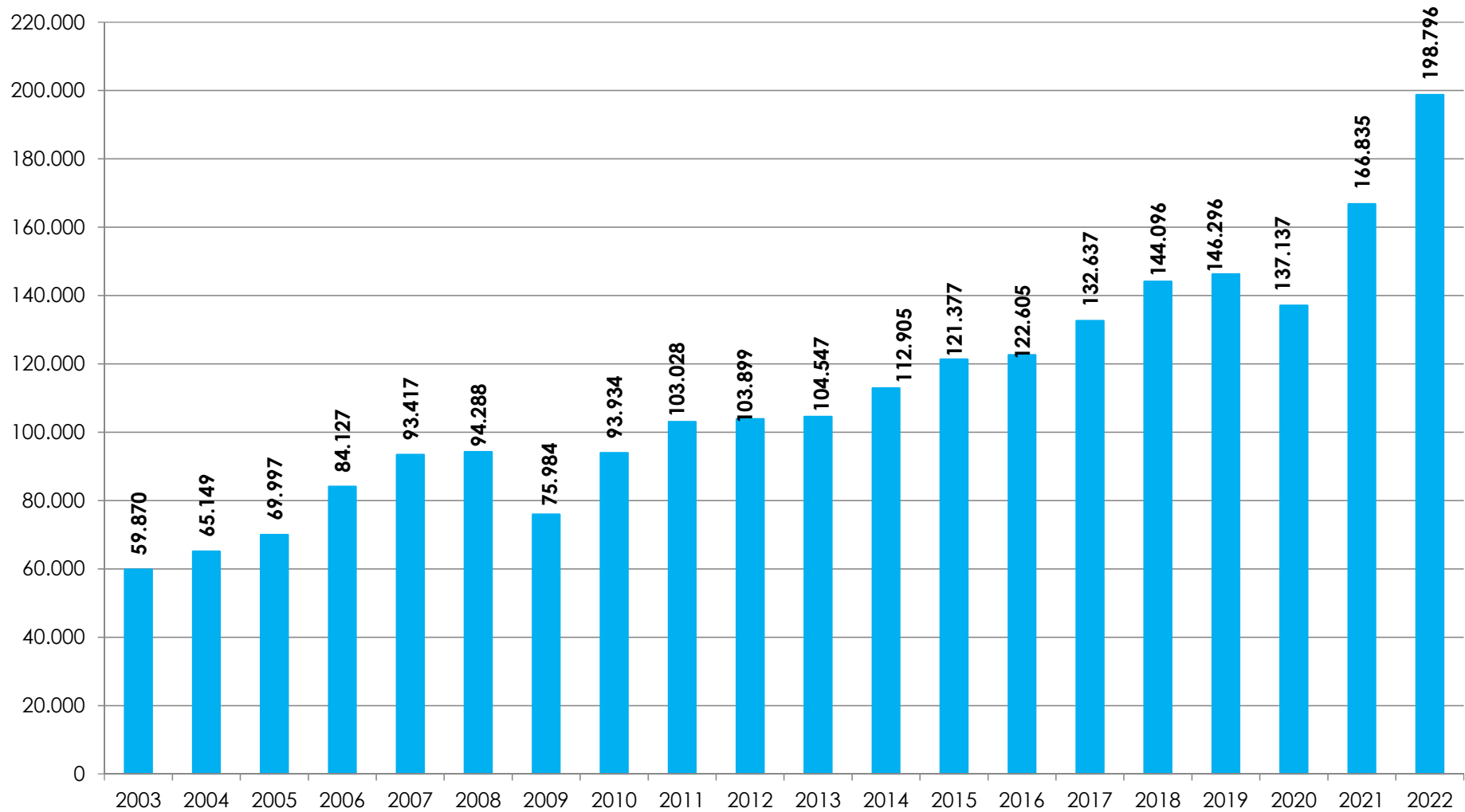
Milioni di €	I Trimestre 2023	I Trimestre 2022	Variazione %	I Trimestre 2021
Fatturato	57,8	48,6	18,8%	38,3
EBITDA <i>% del fatturato</i>	17,8 30,7%	13,8 28,4%	28,6%	10,2 26,6%
EBIT <i>% del fatturato</i>	14,7 25,4%	10,9 22,5%	34,0%	7,4 19,3%
EBT <i>% del fatturato</i>	14,7 25,5%	11 22,6%	34,2%	7,5 19,6%
Risultato netto <i>% del fatturato</i>	10,9 18,8%	8,2 16,9%	31,8%	5,6 14,7%
Tax rate %	26,3%	25,0%		24,7%

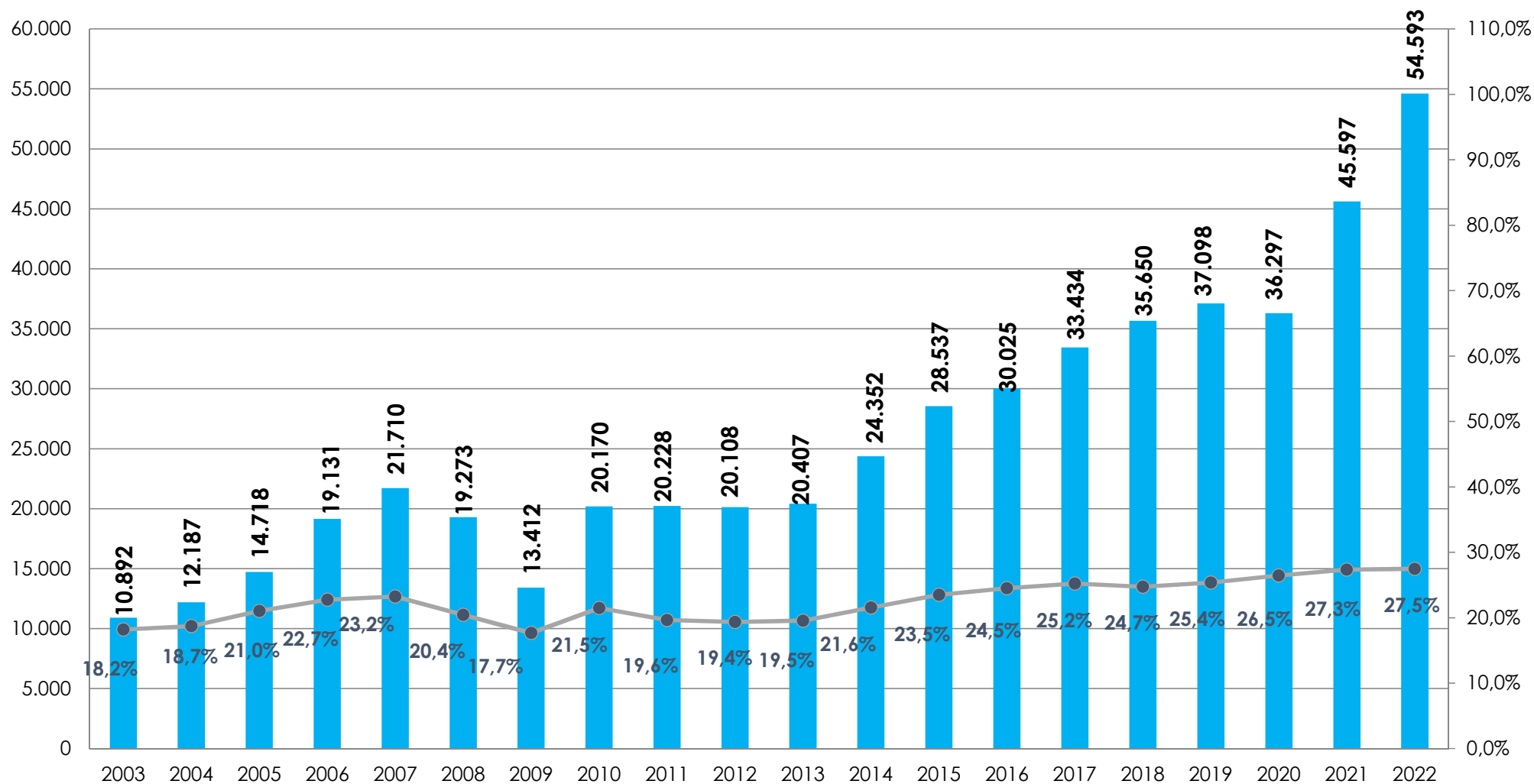
Società <i>(migliaia di euro)</i>	I Trimestre 2023	I Trimestre 2022	Variazione %	I Trimestre 2021
CEMBRE S.p.A. (Italia)	30.402	27.187	11,8%	20.194
CEMBRE Ltd. (UK)	6.735	6.130	9,9%	5.162
CEMBRE S.a.r.l. (Francia)	3.765	2.796	34,7%	2.907
CEMBRE España S.L.U. (Spagna)	5.699	3.985	43,0%	3.234
CEMBRE GmbH (Germania)	7.195	5.407	33,1%	4.498
CEMBRE Inc. (USA)	3.993	3.142	27,1%	2.272
CEMBRE Group	57.789	48.647	18,8%	38.267

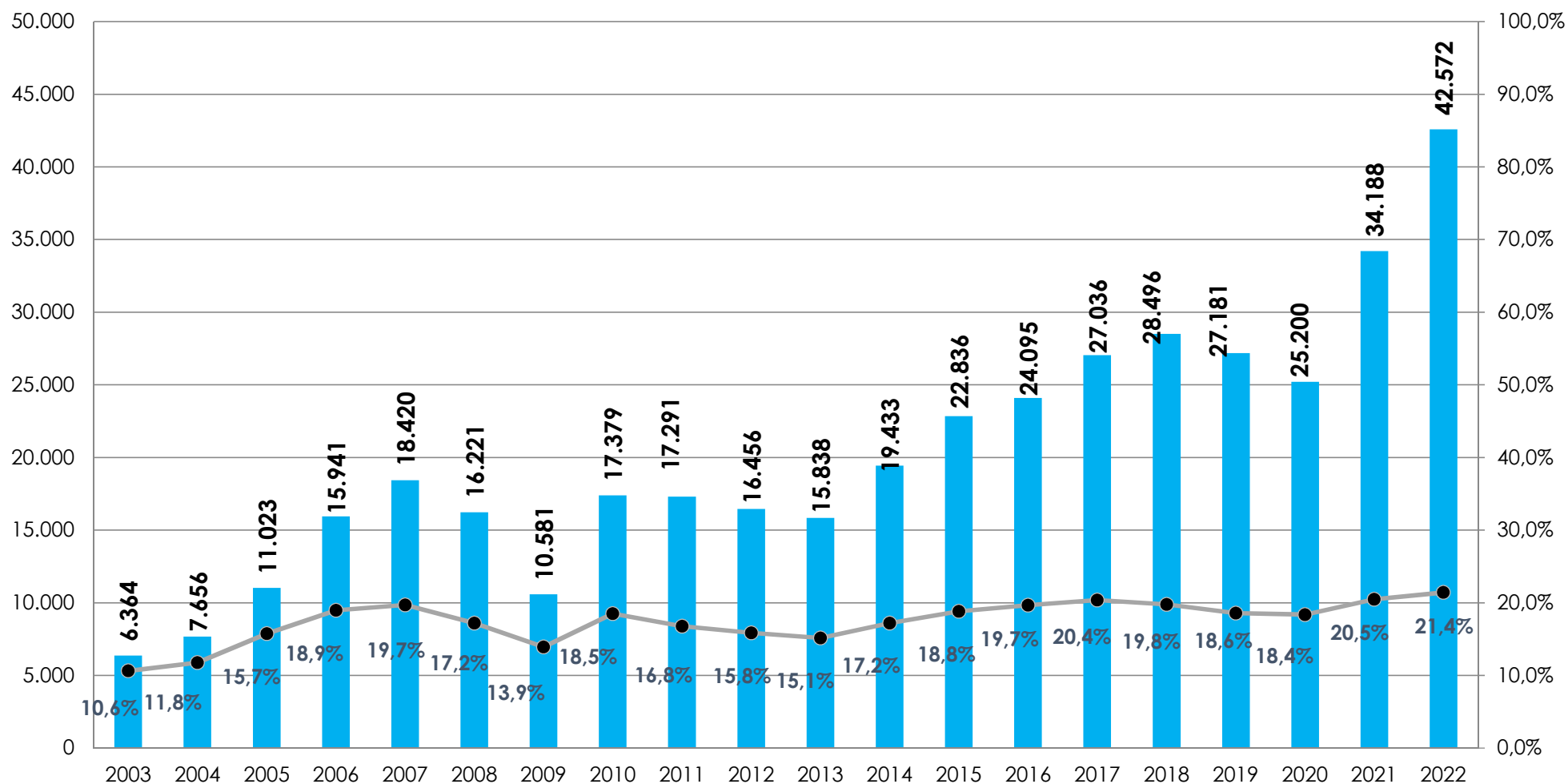
* al netto delle vendite infragruppo

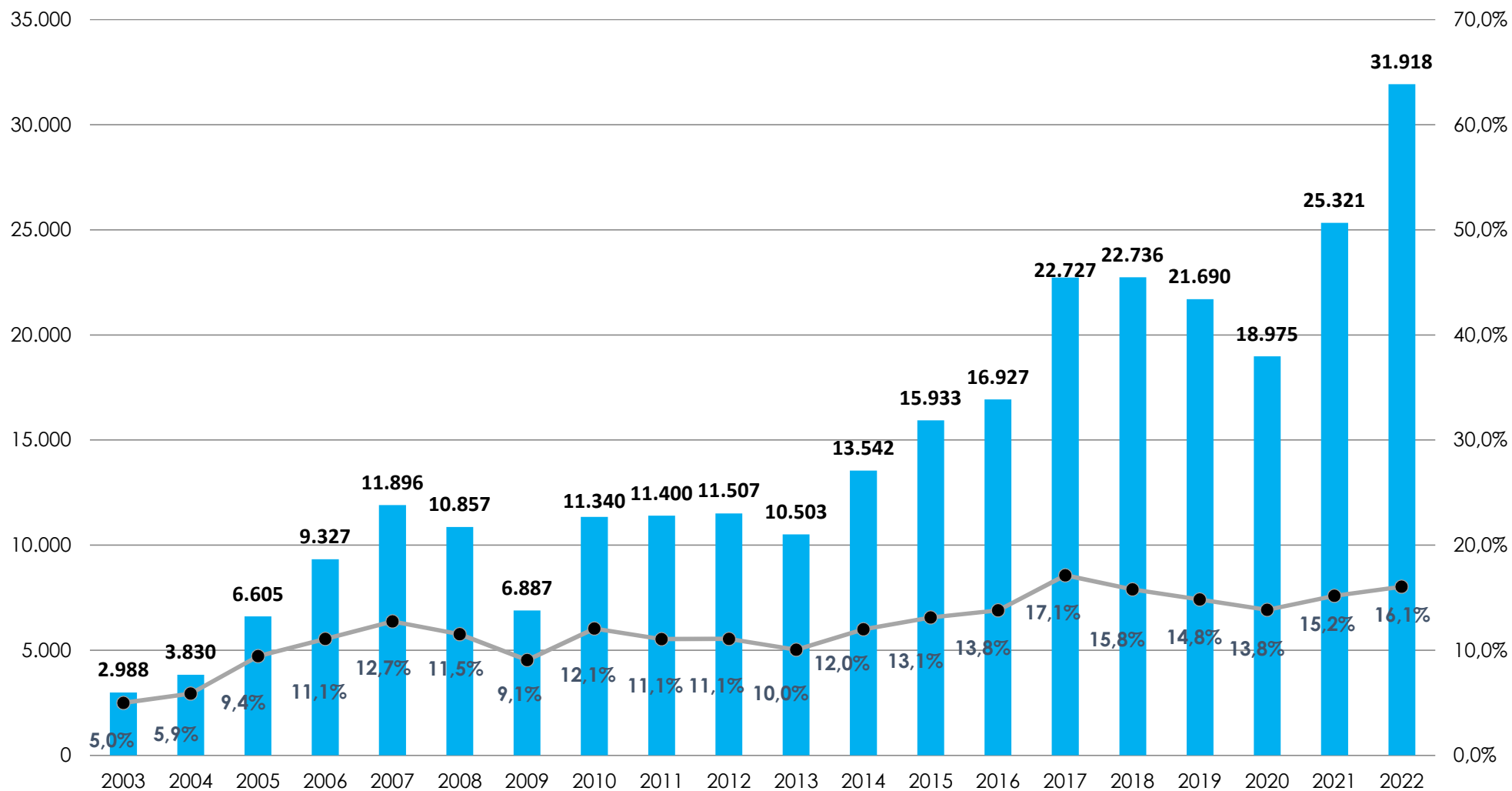
	Milioni di Euro	31 Mar. 2023	31 Dic. 2022	31 Mar. 2022
a	Capitale circolante netto operativo <i>% sulle vendite</i>	85,9 40,5%	74,6 37,5%	70,3 39,5%
b	Attivo fisso netto	105	101,5	100,2
c	Attività non correnti disponibili alla vendita	-	-	-
d	TFR e altri fondi personale	1,8	1,7	2,0
e	Fondi per rischi e oneri	0,7	0,6	0,4
f	Imposte differite	-0,1	-0,3	-0,2
	Capitale investito netto (a+b+c-d-e-f)	188,3	173,5	167,9
g	Patrimonio netto	199,0	188,1	184,5
h	Posizione finanziaria netta (disponibilità)	-10,7	-14,6	-16,6
	Totale fonti di finanziamento (g+h)	188,3	173,5	167,9

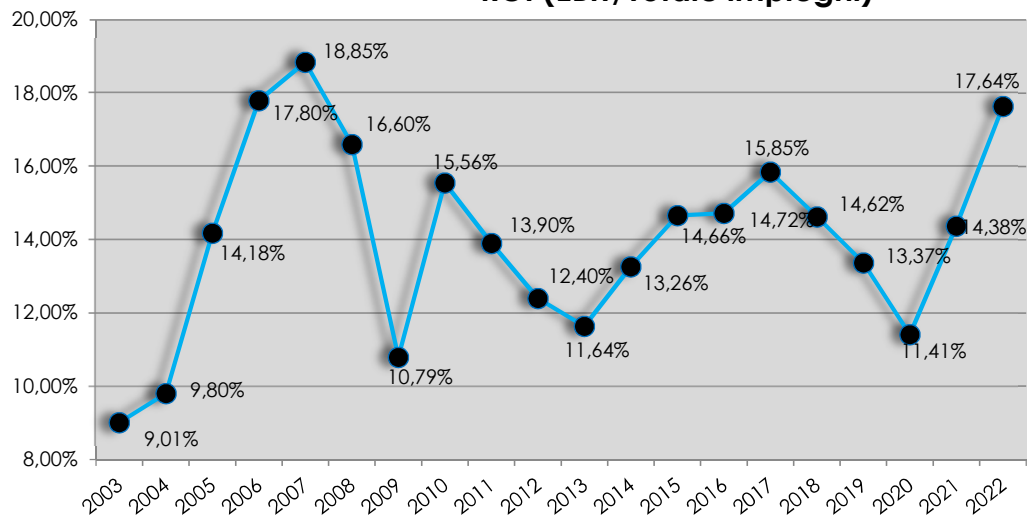
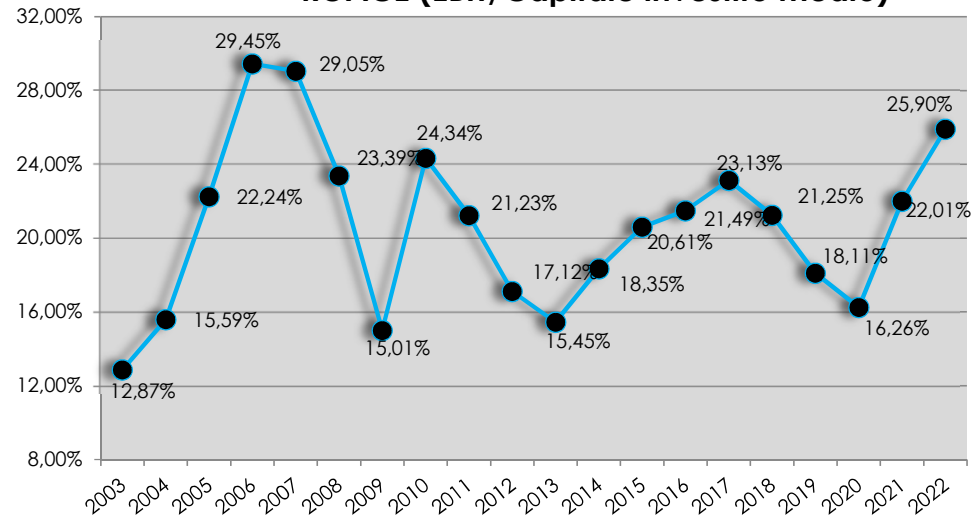
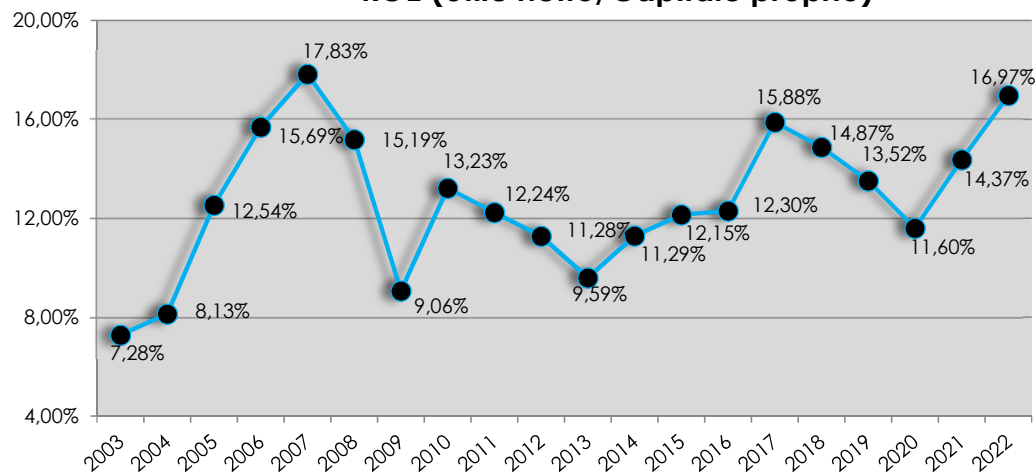
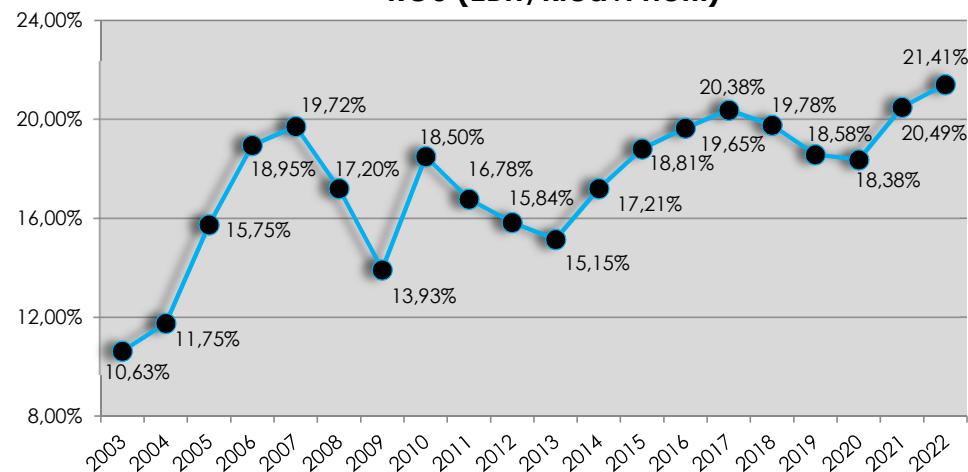
Fatturato

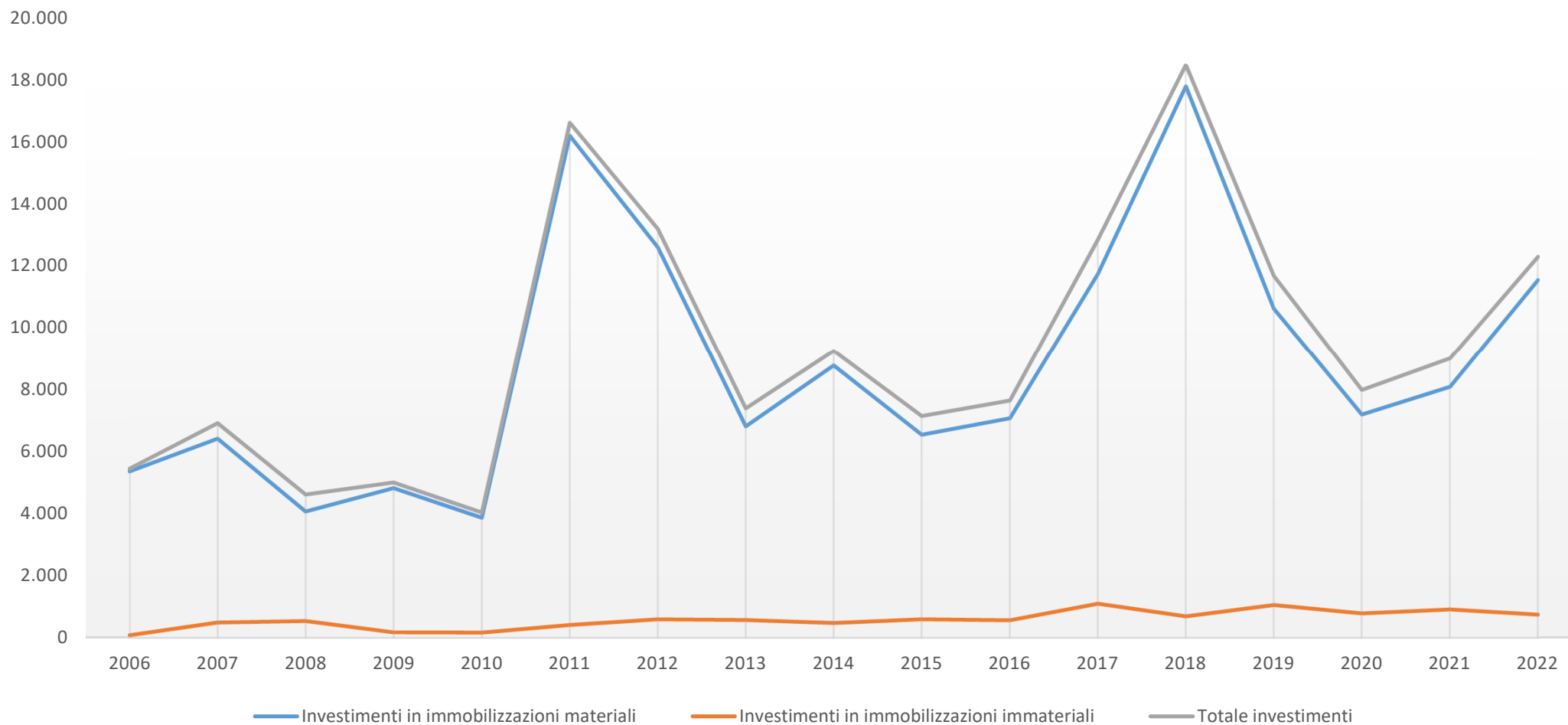


Ebitda (valore e margine % sulle vendite)


Ebit (valore e margine % sulle vendite)


Utile netto (valore e margine % sulle vendite)


ROI (EBIT/Totale impieghi)

ROACE (EBIT/Capitale investito medio)

ROE (Utile netto/Capitale proprio)

ROS (EBIT/Ricavi netti)




€ '000	2006	2007	2008	2009	2010	2011	2012	2013	2014	2015	2016	2017	2018	2019	2020	2021	2022
Investimenti in immob. materiali	5.353	6.404	4.064	4.815	3.863	16.183	12.591	6.802	8.759	6.534	7.064	11.732	17.775	10.609	7.181	8.072	11.534
Investimenti in immob. Immat.	87	500	544	182	169	418	597	573	477	601	569	1.101	691	1.057	793	919	750
Totale investimenti	5.440	6.904	4.608	4.997	4.032	16.601	13.188	7.375	9.236	7.135	7.633	12.833	18.466	11.666	7.974	8.991	12.284

Cembre si è focalizzata sui seguenti obiettivi:

- **Sviluppo del business** grazie a:
 - Un **rafforzamento del vantaggio competitivo** di Cembre attraverso lo sviluppo di **nuovi prodotti e il continuo rinnovamento di gamma**, attraverso un **intenso lavoro di ricerca**
 - Aumento dei canali distributivi nei Paesi esteri
 - Una **maggiore penetrazione nei mercati esteri**, in particolare quello statunitense e quello tedesco
 - Un'attività commerciale focalizzata sui **prodotti a maggiore potenziale di crescita**
- **Controllo dei costi** attraverso una migliore efficienza operativa grazie ad economie di scala e ad innovazioni di processo;
- **Rafforzamento della struttura produttiva** attraverso investimenti in macchinari altamente tecnologici ed automatizzati

Dal gennaio 2013 è operativo il **magazzino automatizzato**, ospitato in un fabbricato industriale di **4.800 m²** costruito nel 2012.

Questo impianto è **3 volte più efficiente** ed ha una capacità di stoccaggio superiore del 50% rispetto al vecchio magazzino che è stato convertito in magazzino di stoccaggio delle materie prime.

Nel 2018 è entrato in uso un altro **fabbricato industriale**, adiacente al magazzino, di **9.600 m²**, distribuiti su due piani, che ha consentito di ampliare ulteriormente le aree produttive e di parcheggio.



Nel Gennaio 2021 CEMBRE ha siglato un accordo per ulteriori 15.000 m² di area dedicata alla futura espansione della produzione.



Future strutture

Magazzino automatizzato



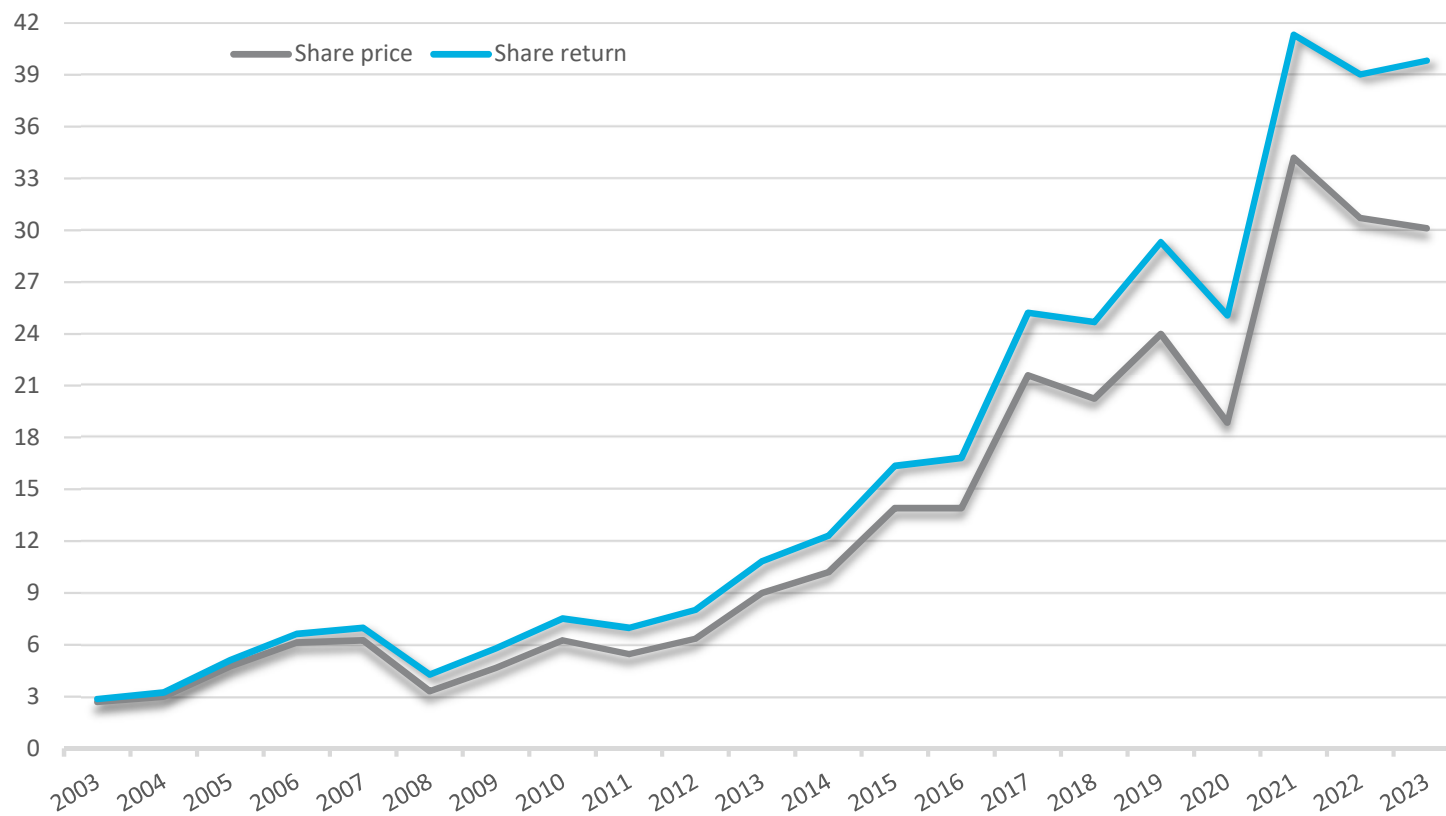
CEMBRE è quotata in borsa dal 1997, e fa parte del segmento STAR dal Settembre 2001.

Azionisti	Share
LYSNE Spa	52,39%
Sara Rosani	8,65%
Giovanni Rosani	8,53%
Anna Maria Onofri	0,71%
Altri	29,72%

	2002	2003	2004	2005	2006	2007	2008	2009	2010	2011	2012	2013	2014	2015	2016	2017	2018	2019	2020	2021	2022
Dividendi per azione (€)	0,08	0,07	0,10	0,15	0,22	0,26	0,16	0,12	0,26	0,16	0,16	0,26	0,36	0,46	0,70	0,80	0,90	0,90	0,90	1,20	1,40
Payout Ratio ¹	42%	41%	41%	39%	40%	37%	25%	30%	39%	24%	24%	42%	45%	49%	70%	59%	66%	69%	79%	79%	74%
Dividend Yield ²	4,4%	2,9%	3,3%	3,2%	3,6%	4,2%	4,8%	2,6%	4,2%	2,9%	2,5%	2,9%	3,5%	3,3%	5,0%	3,7%	4,4%	3,8%	4,8%	3,5%	4,5%

¹ Payout sull'utile consolidato

² Utilizzando la quotazione di fine anno



Total return* 2003-2023
+14,1%
 CAGR

Performance 2003-2023**
+12,9%
 CAGR

* Per **Total Return** si intende la variazione percentuale del 'Valore Complessivo'

** Per **Performance** si intende la variazione percentuale del 'Prezzo dell'azione'

	2003	2004	2005	2006	2007	2008	2009	2010	2011	2012	2013	2014	2015	2016	2017	2018	2019	2020	2021	2022	2023
A) Prezzo dell'azione¹	2,68	2,99	4,75	6,12	6,25	3,30	4,66	6,25	5,45	6,34	8,99	10,21	13,90	13,90	21,60	20,25	24,00	18,85	34,20	30,70	30,10 ²
Variazione annua prezzo	41,1%	11,6%	58,9%	28,8%	2,1%	-47,2%	41,2%	34,1%	-12,8%	16,3%	41,8%	13,6%	36,1%	0,0%	55,4%	-6,3%	18,5%	-21,5%	81,4%	-10,2%	-1,9%
Dividendo incassato	0,08	0,07	0,10	0,15	0,22	0,26	0,16	0,12	0,26	0,16	0,16	0,26	0,36	0,46	0,70	0,80	0,90	0,90	0,90	1,20	1,40
B) Dividendi cumulati	0,18	0,25	0,35	0,50	0,72	0,98	1,14	1,26	1,52	1,68	1,84	2,10	2,46	2,92	3,62	4,42	5,32	6,22	7,12	8,32	9,72
Valore complessivo (A+B)	2,86	3,24	5,10	6,62	6,97	4,28	5,80	7,51	6,97	8,02	10,83	12,31	16,36	16,82	25,22	24,67	29,32	25,07	41,32	39,02	39,82
di cui prezzo dell'azione	93,7%	92,3%	93,1%	92,4%	89,7%	77,1%	80,3%	83,2%	78,2%	79,1%	83,0%	82,9%	85,0%	82,6%	85,6%	82,1%	81,9%	75,2%	82,8%	78,7%	75,6%
di cui dividendi	6,3%	7,7%	6,9%	7,6%	10,3%	22,9%	19,7%	16,8%	21,8%	20,9%	17,0%	17,1%	15,0%	17,4%	14,4%	17,9%	18,1%	24,8%	17,2%	21,3%	24,4%

¹ valutazione a fine esercizio

² prezzo di chiusura 08.05.2023

Grazie

Claudio Bornati
CFO & IR

Via Serenissima 9 • 25135 Brescia (BS) ITALY
ph. +39 030 36921
claudio.bornati@cembre.com
cembre.com

Il Dirigente preposto alla redazione dei documenti contabili societari, Claudio Bornati, dichiara, ai sensi del comma 2 articolo 154 bis del Testo Unico della Finanza, che l'informativa contabile contenuta nella presentazione corrisponde alle risultanze documentali, ai libri ed alle scritture contabili.